

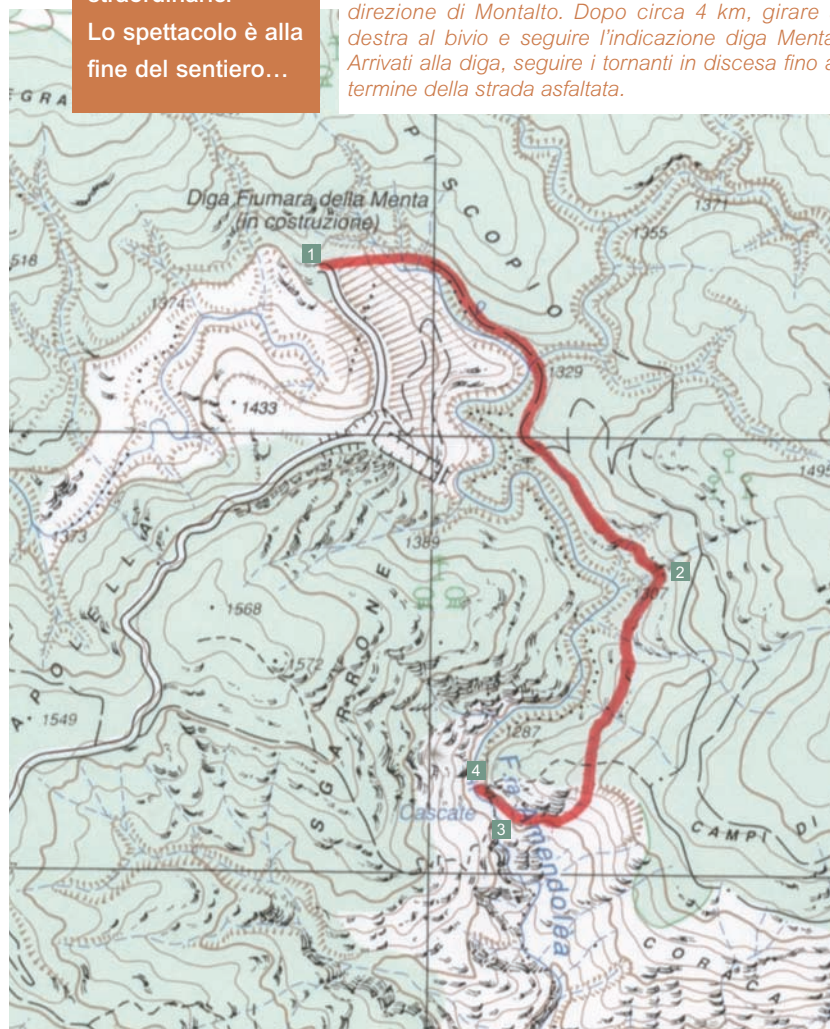
18 // costa tirrenica

// Cascate Amendolea /Maesano

Un'escursione facile per delle cascate... straordinarie.

Lo spettacolo è alla fine del sentiero...

Per arrivare alla diga Menta: da Gambarie, seguire la SS183 per 2 km in direzione di Reggio Calabria, poi girare a sinistra al primo incrocio, in direzione di Montalto. Dopo circa 4 km, girare a destra al bivio e seguire l'indicazione diga Menta. Arrivati alla diga, seguire i tornanti in discesa fino al termine della strada asfaltata.





1 Attraversare il torrente e seguire il cammino segnato rosso e bianco sulla destra. Scendere per il sentiero che attraversa dei boschetti di pini e faggi.

2 A metà strada, al belvedere naturale, si può godere una vista spettacolare sulle cascate.

3 Arrivati al torrente, risalire per il letto per circa 10', seguendo sempre la segnaletica. Fare attenzione alle rocce bagnate per non scivolare. Una volta arrivati, è possibile fare il bagno nella piscina naturale di color verde smeraldo...

4 Per il ritorno, seguire lo stesso itinerario dell'andata.

Partenza/Arrivo:

Dopo la diga, alla fine della strada asfaltata che scende. Possibilità di parcheggiare.

Dislivello: Circa 200 m.

Durata: 1h15 all'andata e 1h30 al ritorno.

Segnaletica:

Rosso e bianco (indicata chiaramente fino al belvedere, punto 2 sulla carta).

Carta : 1:25 000, n° 602 sezione Gambarie.

Acqua potabile:

Una piccola sorgente che si trova alla partenza.

Raccomandazione:

Attenzione a non scivolare risalendo il letto e non rischiare ad arrampicarsi sulle rocce della cascata.

Periodi consigliati:

Primavera, estate, autunno.

Da vedere:

La diga Menta (1 370 m) che regola il torrente omonimo.

Vegetazione:

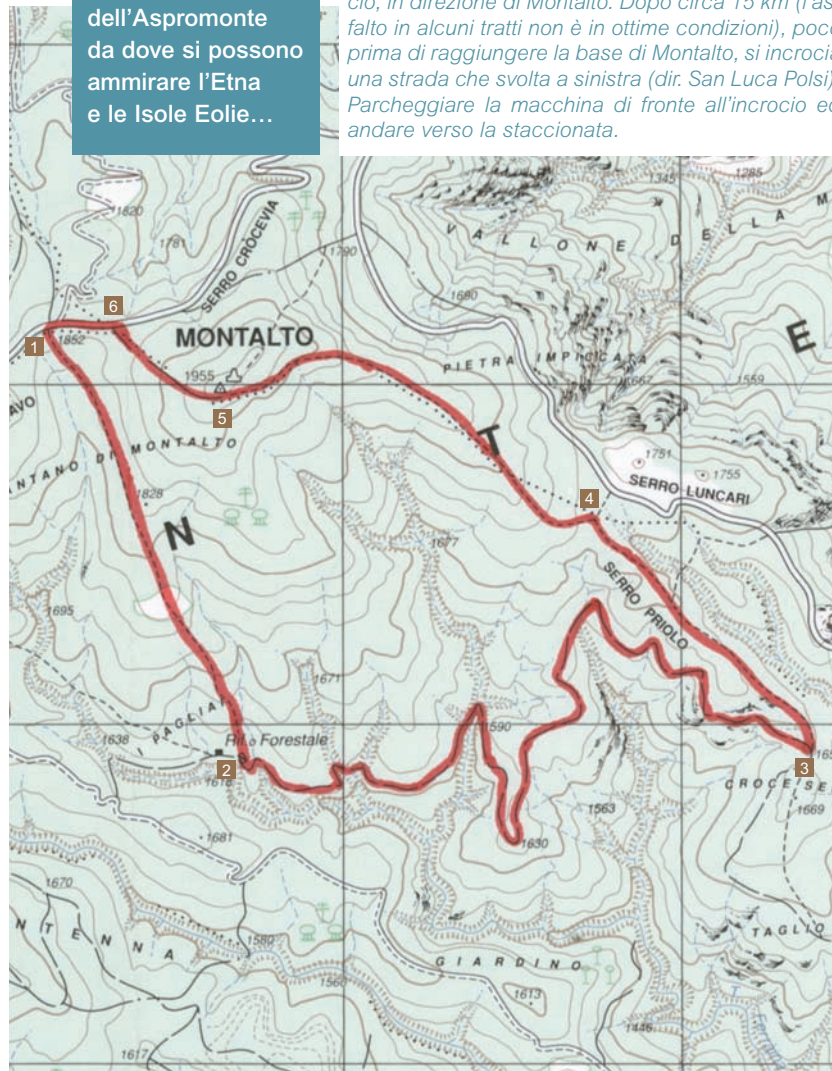
Pini, faggi, orchidee Sanbucine (gialle e viola), orchidee papilionate, euforbie, ginestre dei Carbonai...

20 // costa tirrenica

// Montalto

Un percorso ad anello attorno al punto culminante dell'Aspromonte da dove si possono ammirare l'Etna e le Isole Eolie...

Per arrivare alla base di Montalto: da Gambarie, seguire la SS183 per 2 km in direzione di Reggio Calabria, poi girare a sinistra al primo incrocio, in direzione di Montalto. Dopo circa 15 km (l'asfalto in alcuni tratti non è in ottime condizioni), poco prima di raggiungere la base di Montalto, si incrocia una strada che svolta a sinistra (dir. San Luca Polsi). Parcheggiare la macchina di fronte all'incrocio ed andare verso la staccionata.





1 Dopo aver superato la staccionata, nulla indica l'inizio del sentiero; bisogna pertanto arrangiarsi da sé... E' necessario dirigersi in diagonale verso destra, come se seguiste per qualche metro la lancetta dei minuti di un orologio che indica 12h05.

E' da qui che comincia l'escursione. Raggiunto un boschetto di giovani faggi, sarà necessario cambiare gradualmente direzione scendendo leggermente verso sinistra. Presto un sentiero un po' meglio tracciato si delineerà ai vostri piedi e raggiungerete una sorgente chiamata Pantani di Montalto.

Continuate per circa 10', arriverete ad un pascolo attraversato il quale e procedendo diritto, raggiungerete un piccolo belvedere. Guardando giù, si può vedere la continuazione del sentiero che scende sulla sinistra.

Percorrere poi la dorsale e scendere fino a raggiungere la pista sterrata che passa davanti il casello del corpo forestale, chiamato rifugio Giardini (Rif. forestale sulla carta topografica). L'importante è trovare la pista, essendo il rifugio solo un punto di riferimento.

2 Una volta trovata la pista, seguirla sulla sinistra. Dopo circa 20', arriverete ad un piccolo vaso accanto al quale si trova una fontana ed un'area pic-nic.

3 Dopo circa 30' di cammino, dovrete lasciare la pista e prendere in una curva il ///

Partenza:

Al livello della staccionata, quota 1 852 m sulla carta topografica.

Arrivo:

A qualche metro della partenza, su una strada asfaltata.

Dislivello: Circa 300 m.

Durata:

1h20 di discesa fino al rifugio del corpo forestale, 2h40' di salita fino alla cima e 20' di discesa per raggiungere la macchina.

Segnaletica:

Totalmente inesistente nella prima parte del percorso, poi rosso-bianco-rosso nella salita per Montalto.

Carta: 1:25 000, n° 602 sezione Gambarie.

Acqua potabile:

Piccola sorgente poco dopo la partenza ma è difficile riempire la borraccia; fontana poco prima di cominciare la salita.

Raccomandazione:

Possedere un ottimo senso d'orientamento. ///

22 // costa tirrenica

/// piccolo sentiero segnato rosso-bianco-rosso che sale.

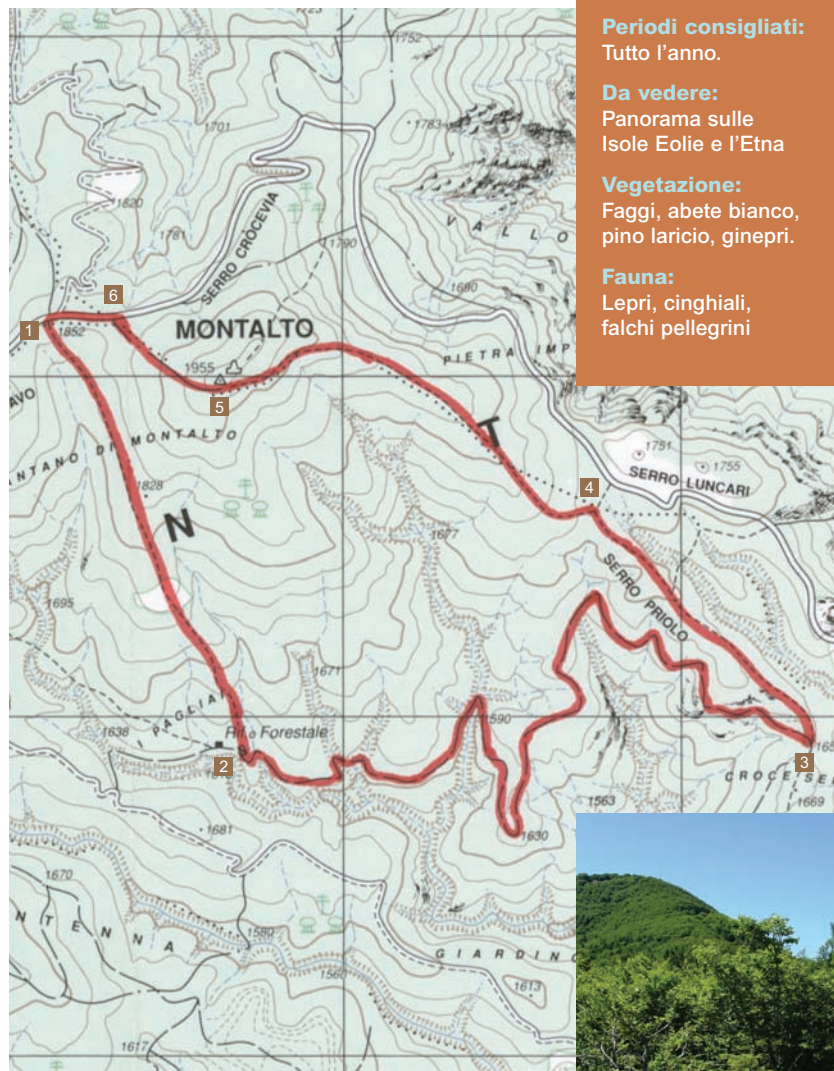
4 Dopo 15': prestare attenzione in quanto dovrete lasciare il sentiero principale e tornare a sinistra seguendo la segnaletica bianca-rossa-bianca, scarsamente visibile. Salire seguendo la pendenza fino a raggiungere la vecchia recinzione in filo spinato. Continuare fiancheggiando la recinzione fino ad arrivare ad un belvedere dove si può ammirare sia il mar ionico (a destra) che il tirrenico (a sinistra). Continuare a salire fino alla cima caratterizzata dalla statua del Redentore.

5 Per il ritorno, riscendere il versante opposto attraverso un sentiero sistemato (ringhiera in legno) per circa 20'.

6 Una volta arrivati alla strada asfaltata, seguirla sulla sinistra per ritrovare la macchina situata a qualche decina di metri.

*Qui sotto:
Panorama sulla
costa ionica,
poco prima
d'arrivare
alla cima di
Montalto
caratterizzata
dalla statua
del Cristo
redentore.*





Periodi consigliati:
Tutto l'anno.

Da vedere:
Panorama sulle
Isole Eolie e l'Etna

Vegetazione:
Faggi, abete bianco,
pino laricio, ginepri.

Fauna:
Lepri, cinghiali,
falchi pellegrini



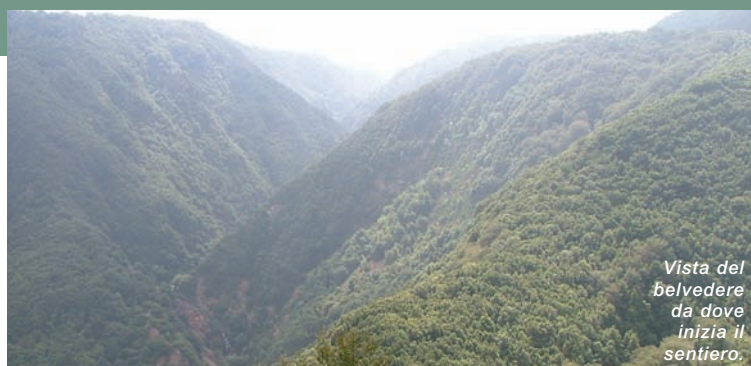
24 // costa tirrenica

// Cascate Mundu e Galasia

Un'escursione attraverso i sotto-boschi, in un universo molto umido, fitto di felci, di muschio e di liane...

Per arrivare al belvedere: da Taurianuova, prendere la strada SS 111 bis in direzione di Oppido Mamertina o Molòchio. Subito dopo aver attraversato un torrente denominato Marro, seguire la direzione Molòchio-Trepitò. Superato Molòchio, continuare in direzione di Trepitò. Il belvedere si trova in una delle ultime curve, prima di arrivare al paese: quota 812 (cfr. carta topografica)





Vista del
belvedere
da dove
inizia il
sentiero.

1 Prendere il sentiero che si trova sulla sinistra del belvedere e discenderlo fino ad arrivare al torrente.

2 Qualche metro prima del torrente, vedrete una grossa roccia (foto) che indica, con due frecce, i due sentieri che portano alle cascate. Quello di destra, (attraversando il torrente e piegando subito a sinistra) porta alla cascata Galasia, quello di sinistra (senza attraversare il torrente) alla cascata Mundu.



È consigliato cominciare con quello di destra che è più lungo. ///

Partenza/Arrivo:

Il belvedere situato in una delle curve a gomito della strada. Possibilità di parcheggiare la macchina all'interno della curva.

Dislivello: Circa 500 m.

Durata:

1 ora dal parcheggio alla cascata Galasia, 1 ora per il ritorno fino alla roccia. 20 minuti a partire dalla roccia per arrivare alla cascata Mundu e 40 minuti per il ritorno fino al parcheggio.

Particolarità:
l'andata è in discesa ed il ritorno in salita!

Segnaletica:
Rosso-bianco-rosso.

Carta: 1:25 000, n° 590, sezione Plati.

Acqua potabile:
Cascate.

Raccomandazione:
È sconsigliato restare troppo tempo ai piedi della cascata Galasia a causa di rischio di frana.

Periodo consigliato:
Da giugno a novembre. ///

26 // costa tirrenica

3 Dopo la salita, su una piccola parte pianeggiante nel boschetto, appaiono tre possibili sentieri. Prendere quello di centro che scende dritto.

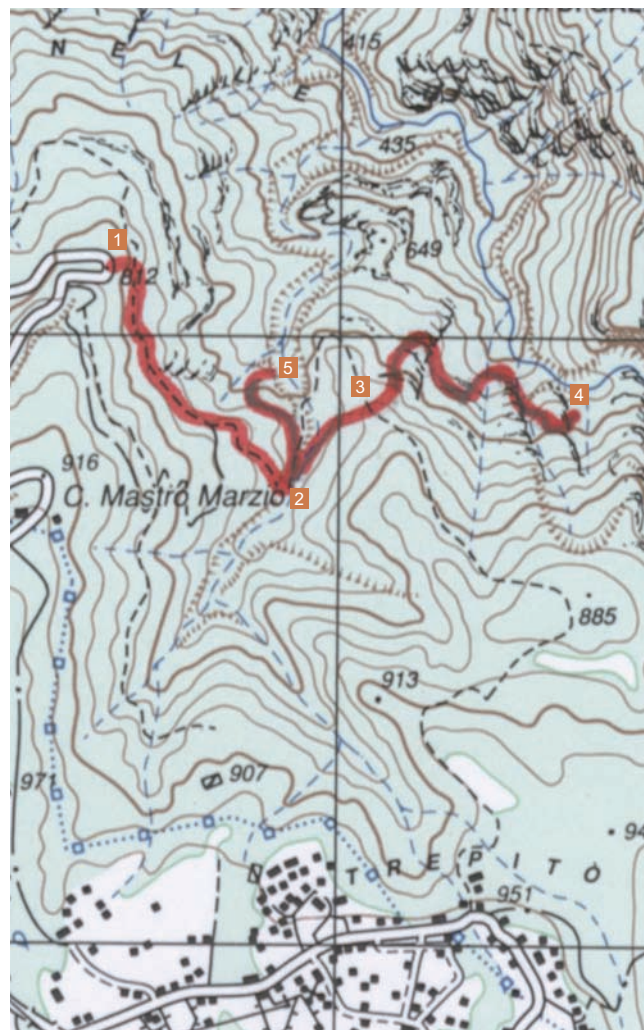
4 Raggiunta la cascata, riprendere per il ritorno lo stesso cammino fino alla grossa roccia e dirigersi verso la cascata Mundu.

5 Da qui, riprendere il sentiero fino alla roccia per poi continuare a salire usando lo stesso cammino dell'andata.

*Qui sotto:
le cascate
Galasia
(a sinistra)
e Mundu
(a destra).*

*Accanto:
Una specie rara
di felce
preistorica,
chiamata
Woodwardia
radicans.*





Attenzione:
Per recarsi alla cascata Mundu, passaggio difficile per qualche metro, causa leggeri smottamenti di terreno.

Da vedere:
Una specie rara di felci preistoriche alla cascata Mundu, chiamate Woodwardia radicans (foto).

Vegetazione:
Querce, lecci, faggi, felci, liane, muschio, corbezzoli.



28 // associazioni di trekking

Amici di Montalto

Via Marconi, 1
89133 Reggio Calabria
Tel: 0965-625707 / 0965-593647
Fax: 0965-620323
Sito web: www.amicidimontalto.it
E-mail: amicidimontalto@libero.it

Aspromonte Up&Down

Via degli Sci, 8
89050 Gambarie di San Stefano (RC)
Tel: 0965-743061
Sito web: www.gambarie.it

ASSOTUR

Associazione Operatori Turismo Cultura Sport
Via degli Sci, 8
89050 Gambarie di San Stefano (RC)
Tel: 0965-743061
Sito web: www.gambarie.it
E-mail: assotur@diel.it

Club Alpino Italiano

sezione Aspromonte
Via S. Francesco da Paola, 106
89127 Reggio Calabria
Tel: 0965-898295
Fax: 0965-898295
Sito web: www.caireggio.it
E-mail: info@caireggio.it

Club UNESCO

Casella postale 233
89100 Reggio Calabria
Tel: 0965-650700
Sito web: www.gambarie.it
E-mail: club.unesco.rc@katamail.com

Consorzio Turismo Reggio Calabria

Via degli Arconti, 24
89127 Reggio Calabria
Tel: 0965-332899
Fax: 0965-898979
E-mail: rcturismo@libero.it

EOS Consorzio del Turismo Verde

Via Roma, 100/A
89044 Locri (RC)
Tel/Fax: 0964-22526
Sito web: www.eos-turismo.it
E-mail: eos@eos-turismo.it

Ethnos

scarl Servizi Turistici
Corso Garibaldi, 597
89127 Reggio Calabria
Tel/Fax: 0965-817954
E-mail: ethnos@tuttoqui.it

Fondazione Mediterranea Falchi

Via Pio XI dir. privata, 27
89133 Reggio Calabria
Tel: 0965-626883
Fax: 0965-591949
Sito web: www.gambarie.it

GEA

Gruppo Escursionistico Aspromonte
Via Castello, 2
89125 Reggio Calabria
Tel/Fax: 0965-332822
Sito web: www.gambarie.it

Gente in Aspromonte

Via Fontanella, 2
89030 Careri (RC)
Tel: 0964-63035

Gruppo Micologico Culturale e Ambientale Reggino

Via S. Francesco da Paola, 106
89127 Reggio Calabria
Tel: 3396109645
Sito web: www.gambarie.it
E-mail: gmicorc@virgilio.it

Italia Nostra

C/o Liceo Classico Via T. Campanella, 27
89125 Reggio Calabria
Tel: 0965-818767



Jonica Holidays

Via dei Salici, 4
89048 Siderno (RC)
Tel: 0964-342229
Fax: 0964-380540

Kepos

sas Itinerari turistici
Via Sbarre Sup. diram. Marconi, 23/A
Reggio Calabria
Tel/Fax: 0965-53263
Sito web: www.kepos2001.it
E-mail: info@kepos2001.it

Kronos-Calabria/Accademia Kronos

Casella postale 233
89100 Reggio Calabria
Tel: 0965-650700
Sito web: www.gambarie.it
E-mail:
kronos.ambientalista@katamail.com

Lega per l'Ambiente

Via D. Tripepi, 110
89125 Reggio Calabria
Tel/Fax: 0965-811142

Misafumera

Turismo nella Natura
Via Nazionale, 306/d
89060 Bocale 2° (RC)
Tel: 0965-677021
Cell: 347 0804515
Sito web: www.misafumera.it
E-mail: mail@misafumera.it

Naturaliter

piccola scarl
Via Calamizzi, 6
89129 Reggio Calabria
Tel: 3289094209
Sito web: www.naturaliterweb.it
E-mail: info@naturaliterweb.it

Pucambù

Agenzia per il turismo rurale della
Calabria Greca
Via Caprera, 67/l
89063 Melito P. S. (RC)
Tel/Fax: 0965-783636
E-mail: pucambu@galareagreca.it

San Leo

scarl Ospitalità diffusa
Via Polemo
89033 Bova (RC)
Cell: 347 304679
Fax: 0965-762227
Sito web: www.comunedibova.it
E-mail: coopsanleo@katamail.com

Ti porto in Aspromonte

Corso Garibaldi, 9
89050 Gambarie di San Stefano (RC)
Tel: 0965-743168

**Associazione Guide Ufficiali del
Parco Nazionale dell'Aspromonte**
c/o Anna Zurzolo
via Brunelleschi, 7
89022 Cittanova (RC)
Cell: 348 3368079

30 // alloggio



// BOVA

AGRITURISMI

- > **La Spina Santa** C.da Spina Santa
Tel: 0965-761012
E-mail: laspinasanta@libero.it
- > **San Leo** C.da San Leo
Tel: 0965-762214

CAMPING

- > **La Perla Jonica** Loc. San Pasquale
Tel: 0965-766219
Sito web: www.campinglaperlajonica.it
E-mail: info@campinglaperlajonica.it

BED & BREAKFAST

- > **Coop. San Leo** Via Polemo
Tel : 347 304679
Fax : 0965-762227
Sito web : www.comunedibova.it
E-mail : coopsanleo@katamail.com

// CIMINÀ

AGRITURISMO

- > **A' Sena Runcatini** Strada provinciale
Ardore-Ciminà C.da Runcatini
Tel/Fax: 0964-334839
Sito web: www.agriturismocimina.it
E-mail: asenaruncatini@libero.it

// CITTANOVA

OSTELLO

- > **Ostello Zomaro**
Località Zomaro
Tel: 0966-625006

ALBERGHI

- > **Hotel Casalnuovo** Via Merano, 103
Tel: 0966-655821
0966-655506
Sito web: www.hotelcasalnuovo.com
E-mail: info@hotelcasalnuovo.com
- > **Uliveto Principessa Park Hotel**
SS 111 km 17,700
C.da Oliveto Principessa
Tel/Fax: 0966-610476
Sito web: www.ulivetoprincipessa.it
E-mail: booking@ulivetoprincipessa.it

// CONDOFURI

AGRITURISMI

- > **Gemelli** Via Salinella, 45
Tel: 0965-784095
- > **Il Bergamotto** Loc. Amendolea
Tel/Fax : 0965-727213
E-mail: ugosergi@yahoo.it
- > **Le Grotte di Caridi** C.da Grotte, 10
Tel: 0965-727074

CAMPING

- > **Al Boschetto** Via Nazionale
Tel: 0965-784415
- > **Salinella** Via Peripoli, 6
Tel: 0965-784097

AERA DI SOSTA CAMPING-CAR

- > **Gemelli** Via Salinella, 45
Tel: 0965-784095

// DELIANUOVA

RIFUGIO

- > **Rifugio Il Biancospino**
Piani di Carmelia
Tel: 0966-963154
333 3685838
329 6283539

ALBERGO

- > **Grande Hotel Aspromonte**
Via Carmelia, 5
Tel: 0966-966848
0966-966845

// GERACE

BED & BREAKFAST

- > **Bellavista** C.da Rocca
Tel/Fax: 0964-356384
- > **Il Giardino di Gerace** Via Fanfani, 8
Tel/Fax: 0964-356732
Sito web: www.ilgiardinodigerace.com
E-mail: scaglioneanita@libero.it

ALBERGO

- > **Hotel La casa di Gianna**
Via Paolo Frascà, 4
Tel: 0964-355024
0964-355018
Fax: 0964-355081
Sito web: www.lacasadigianna.it
E-mail: info@lacasadigianna.it

// MAMMOLA

AGRITURISMI

- > **Cannazzi C.da Cannazzi**
Tel: 0964-418023
- > **Rifugio Montano Valle Spana**
C.da Valle Spana
Tel: 0964-414598

RIFUGIO

- > **Rifugio Montano Valle Spana**
C.da Valle Spana
Tel: 0964-414598

**// ROCCAFORTE
DEL GRECO**

AGRITURISMO

- > **Az. Agrozootecnica Agriturismo**
C.da Monaca
Tel: 0965-28352

**// S. CRISTINA
IN ASPROMONTE**

AGRITURISMI

- > **Calabretto**
C.da Calabretto Loc. Lubrichi
Tel: 0966-878800
- > **Di Rossi Antonino** Via Nazionale
Tel: 0966-878800

// S. ROBERTO

AGRITURISMO

- > **Romeo Rijtano** Via per Militino, 18
Tel: 0965-755301
0965-897952

ALBERGO

- > **Hotel Dei Faggi**
C.da Pidima, 86
Tel: 0965-743219

**// S. STEFANO
IN ASPROMONTE**

BED & BREAKFAST

- > **Home Sweet Home**
Via Nazionale, 8
Tel: 0965-744000

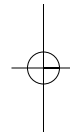
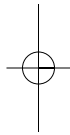
ALBERGHI

- > **Grande Albergo**
Viale dei Tramonti, 15
Tel: 0965-743012
- > **Hotel Centrale**
Piazza C. Mangeruca, 22
Tel: 0965-743133
Fax: 0965-743141
Sito web: www.hotelcentrale.net
E-mail: centralenet@tin.it
- > **Hotel Degli Abeti**
Via degli Abeti
Tel: 0965-743242
0965-743243
- > **Hotel Excelsior Piazza**
C. Mangeruca, 1
Tel: 0965-743049
0965-743040
E-mail: excelsior@gambarie.com
- > **Hotel Il Ritrovo**
Via Garibaldi, 15
Tel: 0965-743021
0965-743022
Sito web: www.gambarie.com
E-mail: ilritrovo@gambarie.com
- > **Hotel Miramonti**
Via degli Sci, 10
Tel: 0965-743190
Fax: 0965-743048
Sito web:
www.hotelmiramontigambarie.it
E-mail: hotelmiramonti2@virgilio.it

// VARAPODIO

ALBERGO

- > **La Pergola**
Via Garibaldi, 36
Tel: 0966-81133



Finito di stampare nel XXX 2005
da XXX - XXX (città).

